

# CONCEPT SOCIO- EDUCATIF





© CRÈCHE CASSE-NOISETTES, Romont – Tous droits réservés  
Papier 100 % recyclé  
Rédaction: Crèche Casse-Noisettes Romont  
Graphisme et mise en page: emulsion graphique  
Impression: Media f, Romont  
Édition 2022



# TABLE DES MATIÈRES

<b>BIENVENUE</b> .....	3
<b>QUI SOMMES- NOUS ?</b> .....	5
L'équipe .....	6
Les groupes .....	6
L'association .....	7
L'organigramme .....	7
Les groupes, leur répartition et leurs spécificités .....	8
<b>NOTRE REGARD ET NOS PROPOSITIONS POUR UN ACCUEIL DE QUALITÉ</b> .....	11
Mais qu'est-ce qu'un « accueil de qualité » ? .....	11
But du concept pédagogique .....	11
Nos missions .....	11
Nos ambitions .....	12
Nos valeurs .....	14
Notre projet annuel .....	15
<b>UNE JOURNÉE À CASSE-NOISETTES</b> .....	17
« J'arrive et on m'accueille, avec mes parents » .....	17
Familiarisation à un nouvel environnement - Crèche .....	17
Familiarisation à un nouveau groupe .....	18
L'accueil quotidien .....	18
L'objet transitionnel .....	18
« Je rencontre des camarades » .....	19
La collectivité .....	19
Les règles de vie .....	20
« Il est l'heure du rendez-vous ».....	21
« J'apprends en jouant et en expérimentant » .....	21
Distinction jeu et activité accompagnée .....	21
« Miam, c'est trop bon » .....	30
« Et parfois, j'attends ... » .....	31
« Je prends soin de moi » .....	32
Hygiène et soins .....	32
Santé .....	33
« Chut, je dors » .....	34
« Je profite du grand air » .....	34
Le jardin .....	35
Les sorties .....	35
<b>LES PARENTS, DE RÉELS PARTENAIRES</b> .....	37
Les entretiens .....	37
La rencontre avec la Direction .....	37
Les réunions de parents .....	37
Les fêtes et rassemblements .....	38





# BIENVENUE

La Crèche Casse-Noisettes est un pont qui relie la famille à la vie extérieure. La traversée de ce pont est importante et source de nombreuses émotions pour l'enfant et pour les parents. Se séparer l'un de l'autre, pour peut-être la première fois, est un cap à franchir. Dire « à tout à l'heure » à Papa, à Maman, apprendre à vivre en groupe, respecter des règles, ... sont des nouveautés que vit l'enfant à la Crèche.

Afin que ces étapes se passent au mieux, nous savons à quel point il est primordial que l'enfant se sente bien, à l'aise, en sécurité au sein de la Crèche. Pour cela, sa famille doit pouvoir se sentir en confiance, savoir que son enfant est dans un lieu éducatif propice à son développement et à l'écoute de ses besoins.

Casse-Noisettes met du cœur à l'ouvrage en créant un monde magique dans les trois étages de sa vaste et belle maison colorée et dans ses appartements lumineux pour que les enfants puissent s'y épanouir en toute sécurité.

C'est un endroit idéal où confier son enfant si l'on souhaite lui chercher, en quelque sorte, « une deuxième maison ». En effet, Casse-Noisettes souhaite inviter les familles dans un univers chaleureux, bienveillant, professionnel et stimulant.

Cette brochure devrait permettre à chacun de connaître la Crèche, son équipe éducative, ainsi que son travail, les valeurs et objectifs pédagogiques qui sont au cœur de ses pratiques professionnelles. Nous conscientisons aussi les différents enjeux de la vie en collectivité. Nous espérons permettre une découverte détaillée du déroulement des journées des enfants dans nos murs.

Nous restons entièrement disponibles pour une rencontre si la lecture de ce prospectus suscite davantage de curiosité.



« A LA DÉCOUVERTE  
DU VASTE MONDE... »<sup>1</sup>

<sup>1</sup> Retrouvez aussi le livre, Une journée de rêve, par Anne Philipponna, dont vous retrouverez plusieurs extraits dans cette brochure.







# QUI SOMMES- NOUS ?

Fondée en 1991, la Crèche Casse-Noisettes accueille depuis plus de 30 ans les familles glânoises et régions avoisinantes, au centre de la vieille ville de Romont.

Elle est ouverte du lundi au vendredi, de 6h45 à 18h30. Les enfants sont accueillis dès leurs 3 mois et jusqu'à la 1ère Harmos.

## Pour la Petite Histoire

Initialement Casse-Noisettes ouvre ses portes à 10 enfants à la Rue du Château grâce à l'impulsion de quelques mamans motivées et dans le besoin, le joli nom de « Casse-Noisettes » étant inspiré par le sobriquet des Romontois « les écureuils ».

Rapidement, la crèche déménage, toujours à la Rue du Château (rez-de-chaussée de l'Hôtel de Ville), pour accueillir davantage de familles. 17 enfants par jour la fréquente alors, de 18 mois à l'école enfantine.

En 2003, Casse-Noisettes reprend la gestion de la Crèche du Serpentin de l'Hôpital de Billens qui accueillait 15 enfants dès l'âge de 3 mois. Durant 2 ans, Casse-Noisettes reçoit donc 32 familles par jour sur les 2 sites.

C'est en 2005, qu'elle réunit l'ensemble des familles et collaborateurs dans le magnifique bâtiment actuel, bâtisse historique, ancien monastère des Capucins datant de 1746, à la Grand rue 46.

36 enfants par jour côtoient ces nouveaux murs que nous partageons encore avec le centre de jeunesse de la ville pendant quelques années. Mais la capacité d'accueil de la crèche ne cesse d'augmenter, grapillant quelques pièces supplémentaires tout au long des années.

En 2007, un accueil extrascolaire est créé par la Crèche qui le gère jusqu'à ce que la commune de Romont en reprenne la responsabilité en 2015. Suite à ce départ, l'ensemble du bâtiment, plus de 200 m<sup>2</sup> sur 3 étages, est dédié entièrement à la Crèche qui accueille ainsi 62 enfants par jour.

Enfin, c'est en 2021, que Casse-Noisettes ouvre 2 groupes supplémentaires dans de beaux appartements à la Rue des Moines 45, bâtiment de la Poste.

Actuellement la Crèche a donc une capacité d'accueil de 86 enfants journaliers, soit plus de 220 enfants par semaine qui profitent de son univers !

## L'ÉQUIPE

---

Une équipe éducative professionnelle et compétente d'environ 60 personnes prend soin de tout ce petit monde : des éducateurs de l'enfance (EDE), des assistants socio-éducatifs (ASE) et des auxiliaires.

Entreprise formatrice, la Crèche Casse-Noisettes emploie des stagiaires, des apprentis et des éducateurs en cours de formation.

De plus, l'équipe a la chance de pouvoir être soutenue et dépannée par des remplaçants de confiance, qui sont appelés régulièrement lorsque l'un de ses membres est absent.

L'univers ludique de Casse-Noisettes est savamment organisé. C'est l'équipe dans son ensemble, riche de ses diversités, qui accueille et accompagne les enfants, raison pour laquelle nous fonctionnons sans système de référence. Comme chaque collaborateur assure une présence fixe durant la semaine, les enfants retrouvent les mêmes visages. Flexible et de confiance, le personnel éducatif se tient à disposition des parents pour toutes leurs questions.

D'une année à l'autre, les membres du personnel sont répartis différemment dans les groupes. Cela offre un renouvellement annuel aux réflexions et à la créativité de l'équipe. Par soucis de continuité, nous assurons tout de même sur deux ans consécutifs, la présence d'au moins une personne qui connaît le groupe, les enfants et leurs familles.

## LES GROUPES

---

Les enfants sont séparés en 7 groupes en fonction de leur âge. Ceci nous permet de leur offrir un accueil plus spécifique adapté à leur bien-être et à leur développement :

**LE MÉLI MÉLO** (15 enfants)

---

**LE JARDIN D'ÉVEIL** (15 enfants)

---

**LES MAXIPLUS** (14 enfants)

---

**LA MATERNELLE** (14 enfants)

---

**LES PREMIERS MOTS** (8 enfants)

---

**LES PETITS PAS** (10 enfants)

---

**LES MINIPLUS** (10 enfants)

---

VISITEZ NOTRE SITE INTERNET  
**WWW.CASSE-NOISETTES.CH**



Les nurseries offrent un accueil journalier organisé en différentes activités adaptées aux rythmes et aux besoins des enfants (respect des heures de repas et de sommeil de chacun). L'équipe éducative garanti bien-être et sécurité affective.

Les groupes du Méli-Mélo, du Jardin d'Eveil et des Maxiplus ont la particularité commune d'accueillir des enfants d'âges mélangés. Il s'agit de groupes dits, verticaux. Ce système permet aux plus jeunes de progresser dans leurs acquisitions par imitation des plus grands. Ces derniers, quant à eux apprennent le respect et l'entraide. En sous-groupes, nous accompagnons les plus petits dans l'apprentissage de l'autonomie et préparons les plus âgés à leur entrée à l'école.

La Maternelle accueille les enfants durant leur dernière année avant l'entrée à l'école. Les activités et animations proposées répondent à leur intérêts et curiosité de grands !

Si chaque groupe présente quelques spécificités, dans chacun d'eux, la journée est rythmée par divers moments similaires : à certaines heures les enfants s'occupent librement, alors qu'à d'autres, ils participent à des activités d'éveil animées par les éducateurs.





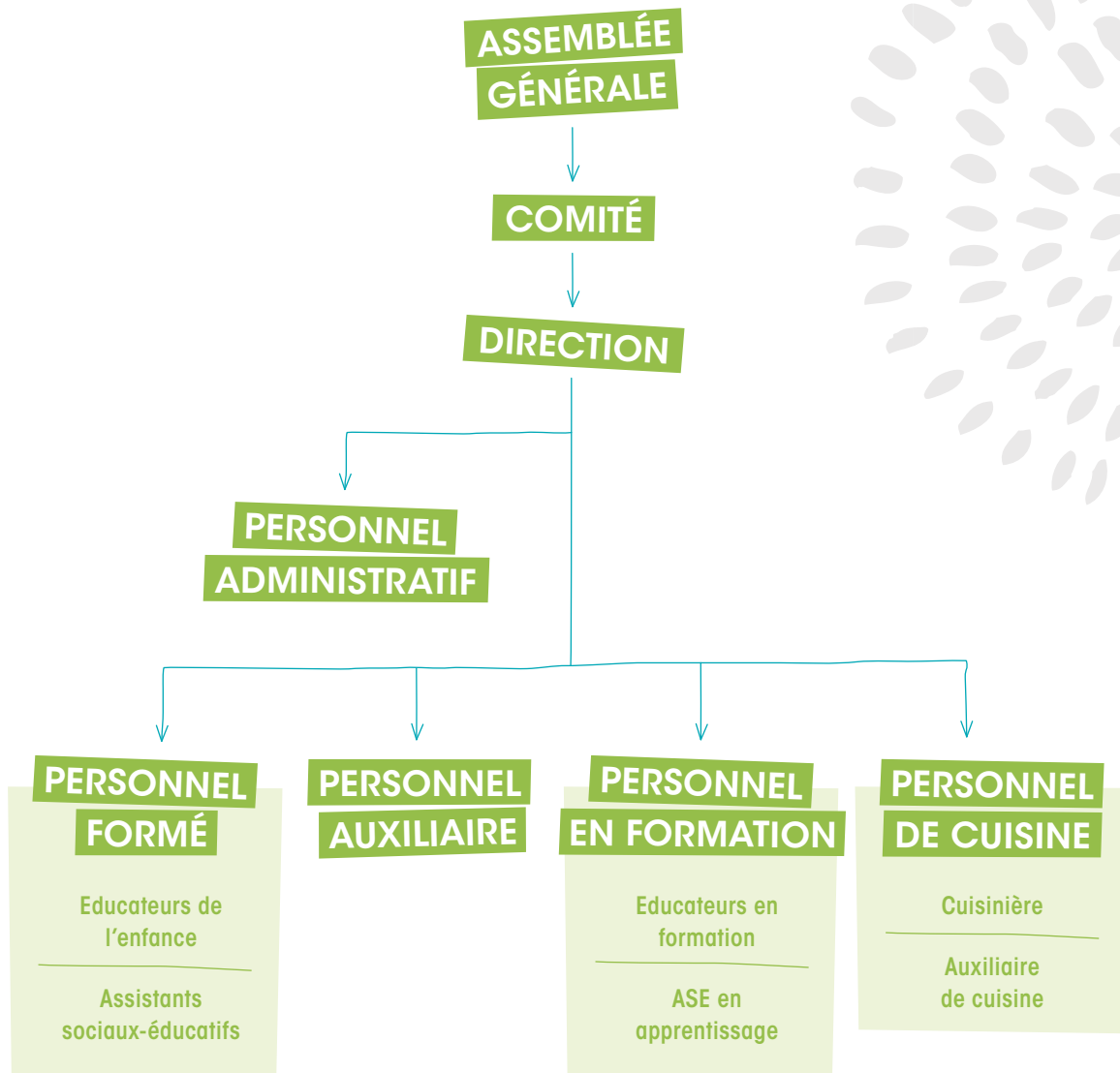
## L'ASSOCIATION

Une Association de parents de droit privé à but non lucratif s'est constituée sous le nom de Crèche « Casse-Noisettes ». Elle est reconnue par l'Association à Buts Multiples de la Glâne (ABMG), agréée par le Service de l'Enfance et de la Jeunesse (SEJ) du Canton de Fribourg, membre de la Fédération des Crèches et Garderies Fribourgeoises (FC&GF) et détient le statut d'entreprise formatrice.

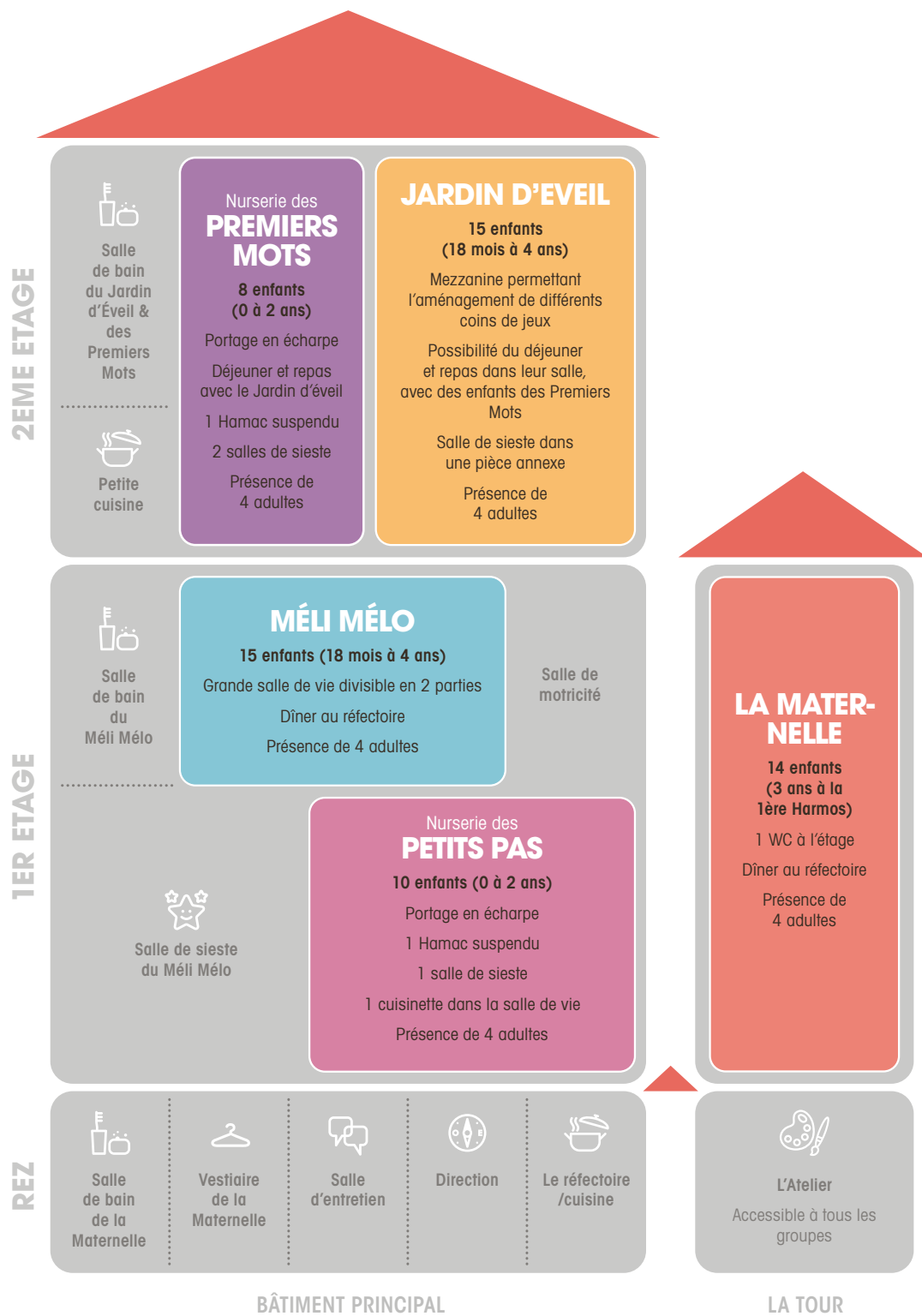
L'Association valide les décisions du comité. Ce dernier assure la gestion globale de la Crèche et la Direction son bon fonctionnement au quotidien.

Les parents qui inscrivent leur enfant à la Crèche deviennent automatiquement membres de l'Association Casse-Noisettes. Ils reçoivent annuellement par voie circulaire les informations concernant la vie de la Crèche. La cotisation annuelle se monte à 100.- par famille.

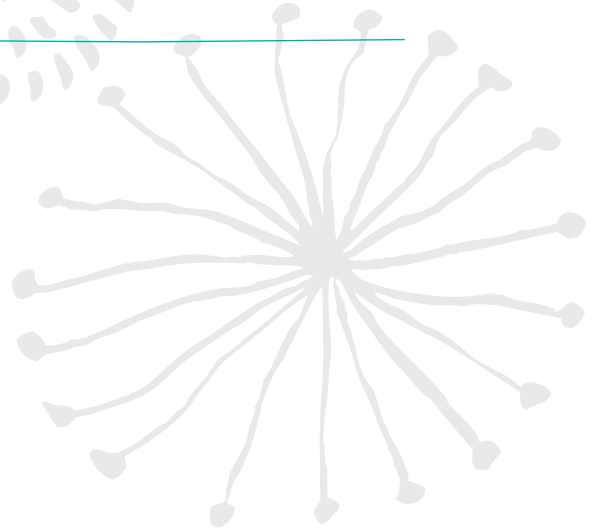
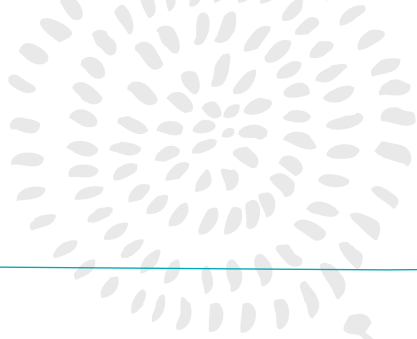
## L'ORGANIGRAMME



## LES GROUPES, LEUR RÉPARTITION ET LEURS SPÉCIFICITÉS



**GRAND-RUE 46**



3EME ETAGE

### LES MAXIPLUS

14 enfants (18 mois à 4 ans)

- 1 cuisine dans la salle de vie
- 2 chambres de sieste qui deviennent des espaces de jeux durant la journée
- Salle de bain
- Repas dans la salle de vie
- 1 terrasse avec espace de jeux supplémentaire
- Présence de 4 adultes

### Nursérie des LES MINIPLUS

10 enfants (0 à 2 ans)

- Portage en écharpe
- 1 hamac suspendu
- 1 cuisine dans la salle de vie
- 2 salles de sieste
- 1 terrasse avec espace de jeux supplémentaire
- Présence de 4 adultes

REZ + 1-2 ETAGE

**LA POSTE** 

L'entrée des appartements se trouve derrière le bâtiment.  
Ils sont au 3ème étage et nous disposons d'un ascenseur pour y accéder.  
(Rue des Moines 45)

**RUE DES MOINES 45**

CONCEPT  
SOCIO-  
EDUCATIF





# NOTRE REGARD ET NOS PROPOSITIONS POUR UN ACCUEIL DE QUALITÉ

## MAIS QU'EST-CE QU'UN « ACCUEIL DE QUALITÉ » ?

Selon Sylvie Rayna, « *accueillir* » est un « *terme sympathique mais fourre-tout* »<sup>2</sup>. Il semble alors important de comprendre quelle signification la Crèche Casse-Noisettes accorde à ce terme.

La signification actuelle, accordée à « *accueillir* » dans un cadre Crèche, est « *recevoir quelqu'un* »<sup>3</sup>. Dominique Sens écrit « *l'accueil est une démarche active qui suppose pouvoir s'ouvrir à l'autre et à la relation d'inconnu. C'est dire que ce temps d'accueil en Crèche, qui instaure un lien entre accueillant et accueilli, inclut de proposer une situation et un cadre contenant afin de construire des liens unissant la triade enfant-parents-professionnels* »<sup>4</sup>. En interprétant les propos de M. Sens, « *accueillir* » signifie pour nous, professionnels de l'enfance, « *recevoir* » les familles en étant disponibles pour elles, et ce, pas uniquement à leur arrivée à la Crèche le matin bien qu'il s'agisse d'un moment de transmission important, mais tout au long de la journée. La qualité passe, elle, par nos choix pédagogiques, nos actions éducatives et réflexions qui y sont relatives, mais aussi par la cohérence et la continuité de leur application au sein de l'équipe.

## BUT DU CONCEPT PÉDAGOGIQUE

Ce concept pédagogique est réalisé tout d'abord pour harmoniser les pratiques professionnelles au sein de l'équipe éducative et pour offrir un soutien, un cadre de référence au personnel. Il doit être un appui pour les collaborateurs afin de prolonger leurs réflexions, de les évaluer et pour donner du sens à leur travail.

Plaçant l'enfant au centre de ses préoccupations, le concept pédagogique est aussi un outil de gestion. Il détermine l'organisation générale de l'équipe : « *la gestion permet d'assurer un accueil cohérent, indispensable au développement d'un sentiment de sécurité* »<sup>5</sup> chez l'enfant.

Adressé également aux parents, ce concept favorise la transparence et permet une meilleure communication. Il valorise la place de chacun et clarifie les rôles de chaque partenaire.

Finalement, ce concept nous permet d'assurer aux enfants et à leur famille une qualité d'accueil ainsi qu'une continuité dans la prise en charge journalière. Il peut évoluer d'année en année et s'adapte aux changements dans lesquels s'inscrivent les conditions d'accueil.

## NOS MISSIONS

Casse-Noisettes est un relais entre l'enfant et sa famille. Elle aide l'enfant à grandir et promeut l'égalité des chances.

Elle propose à l'enfant et à sa famille un accueil professionnel de qualité dans un lieu d'écoute et de dialogue qui s'adapte aux besoins individuels.

Communiquer à l'enfant des valeurs sans distinction d'origine ainsi qu'accompagner, observer et suivre les enfants dans leur développement tout en jouant un rôle de prévention, font partie intégrante des missions de Casse-Noisettes.



La pédagogie institutionnelle n'est pas influencée par un pédagogue particulier. La Crèche cherche en priorité à donner à l'enfant un cadre chaleureux et stimulant, qui lui permette d'évoluer favorablement, de se connaître et de gérer ses émotions, de découvrir les plaisirs de la collectivité tout en appréhendant ses règles.

## NOS AMBITIONS

---

### → DÉVELOPPER DES PRESTATIONS D'ACCOMPAGNEMENT EN FONCTION DE LA COLLECTIVITÉ, EN ACCUEILLANT RESPECTUEUSEMENT LA DIVERSITÉ

Chaque enfant est différent. Chacun a des besoins et des repères qui lui sont propres.

Virginie Timmerman comprend et définit l'accompagnement ainsi : « le verbe « accompagner » vient de l'ancien français *compain*, qui signifie celui « avec qui on partage son pain ». Il est alors possible d'en conclure que les notions de cheminer, de suivre, de soutenir et de partager sont des composantes importantes de l'accompagnement. Elles introduisent de fait dans la dimension de travail différentes positions professionnelles qui permettent d'être à côté de, de faire et vivre avec ». <sup>6</sup> Pour chaque enfant accueilli, l'intention des professionnels est de recevoir sa famille dans sa singularité.

La collectivité ne permet malheureusement pas toujours de suivre complètement les habitudes ou croyances familiales, bien que notre attention se porte à chacun sans distinction d'origine, de race ou de confession... Souhaitant instaurer une relation respectueuse, de partage et de confiance avec les familles, nous réfléchissons toujours avec les parents aux différents compromis réalisables.

### → PROMOUVOIR L'ÉGALITÉ DES CHANCES

Les enfants ont tous des besoins particuliers et parfois, il s'agit de besoins plus spécifiques qui exigent de la Crèche une adaptation quotidienne plus distinctive. Les éducateurs ne prétendent pas tout connaître mais ensemble, ils composent pour un accueil répondant au mieux aux nécessités de chacun. Casse-Noisettes met un point d'honneur à l'accueil des différences, les reconnaître permet d'être sensibilisé et d'éviter toute stigmatisation.

La Crèche est un premier lieu de socialisation pour l'enfant. En qualité d'accompagnatrice, elle a pour devoir d'observer l'enfant dans son évolution développementale et d'identifier s'il présente des besoins nécessitant un accompagnement plus individualisé. Cette mission d'observation et de prévention n'est pas moindre puisqu'elle peut, par exemple, permettre d'anticiper des soutiens éducatifs avant la scolarisation.

Nous pouvons être amenés à demander des conseils à d'autres professionnels (éducateurs spécialisés, médecin de référence etc...) pour adapter la prise en charge. Il nous arrive aussi de diriger les familles vers un tiers, si un besoin nécessite une aide hors de notre portée (pédopsychiatre, SEI, kinésologue etc...). Enfin, nous bénéficions d'un partenariat particulier avec une logopédiste et une puéricultrice de la région. Ainsi, Casse-Noisettes a un regard interdisciplinaire et la collaboration en réseau est un point primordial garantissant un accompagnement de qualité pour tous.

Casse-Noisettes se veut être un lieu ouvert et souhaite accueillir et soutenir toutes les familles. Ainsi chaque soutien éducatif plus spécifique est discuté et ensemble, avec les parents, il s'agira de fixer les différents besoins en prenant en compte les compétences et les capacités de chaque partenaire.

*« Les caractéristiques clés des pratiques centrées sur la famille sont : traiter la famille avec dignité et respect ; fournir un soutien individuel, flexible et sensible ; partager l'information afin que les familles puissent prendre des décisions éclairées ; s'assurer que les familles puissent choisir parmi les interventions possibles ; et enfin, fournir les ressources et le soutien nécessaires aux parents afin qu'ils puissent prendre soin de leurs enfants pour que chacun d'eux obtienne les meilleurs résultats possibles. » <sup>7</sup>*



### → **VALORISER L'APPRENTISSAGE DE LA VIE EN SOCIÉTÉ DANS LE RESPECT, LE PARTAGE ET LA CONVIVIALITÉ.**

Fréquenter la Crèche ouvre l'enfant à l'autre.

L'enfant a tout un bout de chemin à parcourir : apprendre à prendre sa place en tenant compte des autres, côtoyer les différences sans jugement, résoudre les conflits, créer des liens, composer avec les règles, etc. Et c'est le plus simplement en s'épanouissant, en partageant et en jouant, que l'enfant se socialise. L'équipe est présente pour aider l'enfant à développer ses relations humaines, en veillant à son intégration dans le groupe de pairs.

### → **CULTIVER L'IMAGINATION, LA CRÉATIVITÉ, L'ÉVEIL, SANS OUBLIER LA NOTION DE PLAISIR.**

Les professionnelles proposent aux enfants des occupations ludiques qui exercent, sans toujours en avoir l'air, le langage, la motricité, les aptitudes créatrices manuelles et musicales, le développement cognitif, l'attention, l'autonomie, tout en éveillant leur imagination.

### → **CONSOLIDER L'ÉPANOUISSEMENT PERSONNEL ET L'AUTONOMIE DE CHACUN.**

Complémentaire de l'éducation familiale, la Crèche est un lieu d'expériences et d'apprentissages essentiels qui permettent aux enfants de « devenir grands ». Le devoir primordial du professionnel est d'accompagner l'enfant, le groupe, qui lui est confié en portant sur lui un regard personnalisé et attentif.

L'équipe accompagne justement chaque enfant dans ses différents apprentissages en respectant et en encourageant son désir d'autonomie. Apprendre à marcher, à parler, à manger seul, à s'habiller : à cet âge, toute activité est un moment d'apprentissage, un pas vers davantage d'indépendance, aussi bien physique, intellectuelle qu'affective.

Permettre à l'enfant d'acquiescer de la confiance, de l'assurance dans ses propres facultés fait aussi partie de nos missions et ambitions éducatives. La Crèche conduit l'enfant à la découverte et à l'affirmation de sa personnalité, à une ouverture sur le monde et à son intégration dans celui-ci.

### → **VALORISER LA QUALITÉ D'ACCUEIL AINSI QUE LA FORMATION DES PROFESSIONNELS.**

Nos pratiques ne sont pas figées avec des certitudes. Elles évoluent au rythme de nos nouvelles connaissances, et évolueront encore. C'est pourquoi, les remises en question, les réflexions sur le métier et sa pratique sont régulières et générales à la Crèche.

L'équipe éducative participe aux cours de formation continue proposés par des organisations professionnelles telles que la Fédération des Crèches et Garderies Fribourgeoises et l'Organisation du monde du travail du Canton de Fribourg pour les domaines de la santé et du social. Elle a par exemple suivi la formation « Signons ensemble » afin d'exercer un soutien gestuel auprès des enfants.

A l'interne, la Crèche organise pour son personnel des séances de formation :

- Colloques de réflexions sur divers thèmes
- Exercice annuel d'évacuation en cas d'incendie
- Cours de premiers secours
- Enseignement de portage
- Cours de réactivation de la pratique Signons ensemble
- Formations avec des intervenants extérieurs (livres, ergonomie, alimentation, mouvement et rythmique, etc.)

Chaque collaborateur de la Crèche qui souhaite suivre une formation autre a la possibilité d'adresser une demande à la direction.

## → ASSURER LA SÉCURITÉ PHYSIQUE ET AFFECTIVE DES ENFANTS

Nous veillons à la sécurité physique des enfants.

Nous garantissons un nombre suffisant d'éducateurs selon les directives du SEJ et un espace respectant les normes fixées par ce même service.

L'entrée du bâtiment principal est sécurisée par un code d'entrée, changé régulièrement. Ce code est transmis uniquement aux parents et aux personnes de l'entourage qui viennent amener ou chercher un enfant.

La variété des pièces de notre bâtiment et nos différents coins extérieurs ont exigé des aménagements adaptés (des barrières dans les escaliers, des WCs réservés aux adultes, un système pour que les portes de l'ascenseur ne se ferment pas avant que cela soit souhaité, etc.). Le personnel a également instauré au sein des groupes des règles communes de sécurité.

Au-delà de nos dispositifs pour une vigilance quotidienne, Casse-Noisettes est aussi équipée d'un système d'alarme en cas d'incendie, de portes anti-feu et elle collabore étroitement avec les pompiers de Romont pour être préparée à toute éventualité.

Nous sommes également attentifs à ce que vit l'enfant émotionnellement. L'enfant peut communiquer ses besoins, mais le personnel éducatif traduit également ce que l'enfant communique par son non-verbal. C'est ainsi que nous essayons d'accompagner au mieux l'enfant tout au long de la journée, afin qu'il puisse s'épanouir.

## NOS VALEURS

Chacun aura déjà pu le constater jusqu'ici, La maison Casse-Noisettes a créé ses fondations autour de nombreuses valeurs humaines, sociales et professionnelles. Ce sont elles qui guident nos axes pédagogiques.





## NOTRE PROJET ANNUEL

Chaque année, un thème colore nos lieux et rythme nos journées : « Voyage dans le temps » ; « Les 5 sens » ; « Voyage autour du monde » ; « Le monde fabuleux de Casse-Noisettes » ; etc. Chacun de ces thèmes a été articulé en différents aspects que nous avons découverts plus particulièrement à une période ou l'autre.

Une année, par exemple, « il a plu du bonheur de toutes les couleurs » à Casse-Noisettes. C'est dans un décor plutôt jaune en été, plutôt bleu en hiver, ou encore plutôt rouge à Noël que nous avons découvert les couleurs, en les mettant aussi à l'honneur dans nos activités et nos animations.

Nous veillons à diversifier les activités créatives, langagières, cognitives et celles exerçant la motricité quotidiennement. Toutefois, afin d'aiguiser les réflexions pédagogiques de notre équipe, nous approfondissons plus particulièrement un axe pédagogique par année.

Notre clé de sol pour 2020-2021 était réservée à la musique et à toutes les activités qui peuvent y être sous-jacentes. Une autre année, notre attention pourrait tout aussi bien se porter à l'utilisation des marionnettes, aux choix de nos histoires, ou encore aux parcours sensori-moteurs etc.

<sup>2</sup> RAYNA Sylvie (2008), L'accueil des jeunes enfants : nouvelles approches. Spirale, n°48, p.33 à 45, <https://www.cairn.info/revue-spirale-2008-4-page-33.htm>, consulté le 15 mars 2021

<sup>3</sup> SENS Dominique (2009), Les liens parents-enfants-professionnels en Crèche collective. Le journal des psychologues, n°265, p.47 à 70, <https://www.cairn.info/revue-le-journal-des-psychologues-2009-2-page-47.htm>, consulté le 15 mars 2021

<sup>4</sup> Ibid.

<sup>5</sup> JAQUET-TRAVAGLINI P., CAFFARI-VIALLON R. & DUPONT A. (2003), Penser, réaliser, évaluer l'accueil en Crèche, Genève : Editions des deux continents, p.61

<sup>6</sup> TIMMERMAN Virginie (2008), récit d'un accompagnement éducatif, VST-Vie sociale et traitements n°100, p.72, <https://www.cairn.info/revue-vie-sociale-et-traitements-2008-4-page-72.htm>, consulté le 18 mars 2021

<sup>7</sup> LEBOEUF Michèle, LEHRER Joanne & Co. (s.d), Soutenir et baliser le partenariat avec les familles, Trousse Partenariat







# UNE JOURNÉE À CASSE-NOISETTES

## LES HORAIRES

DU LUNDI AU VENDREDI

→	Arrivée du matin	de 6H45 à 8H45
←	Départ du matin	de 11H00 à 11H15
→	Arrivée avec repas	de 11H00 à 11H30
←	Départ avec repas	de 12H30 à 14H00
→	Arrivée de l'après-midi	de 12H30 à 14H00
←	Départ de l'après-midi	de 16H30 à 18H30

A chaque jour ses aventures ! Elles commencent à l'instant où l'enfant passe le pas de la porte de son groupe. Et pour qu'il puisse se repérer, se sentir en sécurité et rassuré, l'enfant reconnaît des moments clés d'un jour à l'autre, des instants qui rythment nos journées et que l'on qualifie de « rituels ».

Si quelqu'un souhaitait découvrir en photo différents moments de partage, d'activités et de découvertes que nous vivons avec les enfants à Casse-Noisettes, c'est désormais possible et depuis son domicile ! Nous diversifions nos moyens de communication et invitons les personnes intéressés à nous suivre sur notre page Instagram, [creche\\_cassenoisettes](#). Evidemment, les clichés partagés préservent l'anonymat des enfants.

Nous utilisons également cette plateforme pour y rappeler nos vacances annuelles et les fériés, ainsi que pour partager différentes activités ou recettes réalisables chez soi.

« J'ARRIVE ET ON M'ACCUEILLE,  
AVEC MES PARENTS »

## FAMILIARISATION AU NOUVEL ENVIRONNEMENT - CRÈCHE

Enfant et parents ont différents besoins pour appréhender ce nouveau monde qu'ils côtoient : la Crèche. Se sentir en confiance, écouté, avoir de l'attention, être respecté dans ses besoins spécifiques font partie de leurs attentes.

Après avoir rencontré la Direction et visité la Crèche, il est temps pour les familles de s'entretenir avec un éducateur du groupe qu'intégrera l'enfant. Ce sont les premières étapes du processus de familiarisation pour l'enfant et sa famille.

Vient finalement le grand jour, celui où l'enfant est confié pour la première fois par ses parents au personnel. A la Crèche Casse-Noisettes, nous proposons aux parents plusieurs périodes d'adaptation, pour que chacun prenne ses marques petit à petit et apprenne à se connaître.

La Crèche offre 4 heures d'adaptations réparties selon les besoins de l'enfant et de sa famille. Selon la situation, l'éducateur peut recommander des périodes d'adaptation supplémentaires dont la durée varie en fonction de l'évolution de l'enfant et du besoin du placement officiel. Celles-ci seront facturées à la demi-journée.

## FAMILIARISATION À UN NOUVEAU GROUPE

---

L'enfant grandit si vite ! Et d'une année à l'autre, il se peut qu'il change de groupe pour que ce dernier puisse mieux répondre à ses nouveaux besoins développementaux. A Casse-Noisettes, les passages d'un groupe à l'autre ont le plus souvent lieu en été.

L'enfant est accompagné dans cette nouvelle étape : ses parents sont prévenus ; ils rencontrent le nouveau groupe ; son parcours dans son ancien groupe, ses besoins et habitudes sont transmises aux membres du personnel qu'il côtoiera désormais ; une personne du groupe d'avant, qui connaît bien l'enfant, l'accompagne auprès du nouveau groupe jusqu'à ce qu'il se sente en confiance.

Nous proposons que cette nouvelle adaptation se déroule en douceur, pour trouver de nouveaux repères, pour faire connaissance et pour créer de nouveaux liens.

## L'ACCUEIL QUOTIDIEN

---

L'accueil est un moment important auquel nous accordons du temps. Nous sommes conscients qu'il peut être déterminant pour qu'enfant et parents passent une journée heureuse et sereine.

C'est la raison pour laquelle à leur arrivée, comme à leur départ, nous recommandons aux parents de prévoir quelques minutes pour un précieux partage avec les éducateurs. Nous échangeons sur tout ce qui peut toucher particulièrement l'enfant, qu'il s'agisse de petits chagrins ou de grandes victoires, de petits soucis de santé ou de fatigue. Ces informations nous permettent d'adapter notre accompagnement de l'enfant au plus près de ses besoins.

## L'OBJET TRANSITIONNEL

---

Ce n'est pas toujours évident de se séparer de ses parents ! Parfois, c'est ici que le doudou ou la lolette de l'enfant, est le plus réconfortant. Il nous arrive aussi, particulièrement pour les moments d'adaptation, de proposer aux parents des plus petits d'amener un vêtement avec leur odeur. Cela peut rassurer, tranquilliser l'enfant et lui permettre de faire le lien avec ce qu'il connaît de la maison et l'espace moins connu de la Crèche.

« - ME VOILÀ PRÊT POUR LE GRAND JOUR...  
- ILS AURONT LE ♥ UN PEU SERRÉ, MAIS  
ILS POURRONT TÉLÉPHONER ?! »





# « JE RENCONTRE DES CAMARADES »

## LA COLLECTIVITÉ

La Crèche est souvent la première occasion pour l'enfant de s'intégrer en société. En effet, c'est un milieu où l'enfant apprend à construire des relations de qualité avec d'autres enfants et des adultes. Il découvre la vie en collectivité en intégrant un groupe d'enfants du même âge, parfois plus petits, parfois plus grands, avec qui il vivra des situations nouvelles et diverses.

Si un jeune enfant a encore besoin d'une relation privilégiée avec l'adulte, notamment dans les moments de tristesse, de fatigue, de soins corporels, dès 1 an, il ébauchera déjà des relations avec d'autres camarades. Il commencera ensuite à entrer dans l'imitation, puis s'installera à côté des autres enfants pour jouer. Plus tard, il découvrira la joie et les compromis que cela implique.

DEVOIRS DU PERSONNEL	MOYENS
Proposer des moments de partage	<ul style="list-style-type: none"> <li>• Se réunir matin et après-midi à l'occasion du rendez-vous</li> <li>• Organiser des activités en grand groupe et d'autres en plus petits groupes</li> <li>• Manger ensemble (dans la mesure du possible pour les nurseries)</li> </ul>
Proposer des moments individuels avec l'adulte	<ul style="list-style-type: none"> <li>• Concentrer son attention sur l'enfant au moment des changes, des repas, des coucher</li> <li>• Être présent lors des chagrins en consolant</li> <li>• Se montrer protecteur</li> <li>• Proposer de temps à autre une activité individuelle</li> </ul>
Reconnaître chaque enfant comme individu à part entière au sein du groupe	<ul style="list-style-type: none"> <li>• Porter son attention à tous les enfants, donner la parole à chacun et solliciter aussi les enfants plus discrets</li> <li>• Observer les comportements des uns avec les autres et encourager les comportements empathiques, altruistes</li> <li>• Adapter les animations et activités pour qu'elles correspondent au groupe et pour que chacun se sente reconnu</li> <li>• Être médiateur dans la gestion de conflits, donner des outils</li> <li>• Encourager l'expression devant les pairs</li> <li>• Encourager l'affirmation de soi</li> <li>• Faire prendre conscience de soi, de l'autre et du groupe en sollicitant chacun</li> <li>• Proposer du matériel en suffisance pour permettre de l'individualité en collectivité</li> </ul>
Organiser le déroulement du quotidien du groupe	<ul style="list-style-type: none"> <li>• Concentrer son attention sur l'enfant au moment des changes, des repas, des coucher</li> <li>• Être présent lors des chagrins en consolant</li> <li>• Se montrer protecteur</li> <li>• Proposer de temps à autre une activité individuelle</li> </ul>

## LES RÈGLES DE VIE

Découvrir la vie en collectivité, cela implique finalement aussi que l'enfant doit apprendre et suivre des règles de vie. Mais en quoi cela consiste-t-il exactement ?

Les règles de vie sont une ligne de conduite, des consignes, des repères de comportement qui sont posés pour le bon fonctionnement et le bien-être du groupe. Lorsqu'on vit en grand groupe, les règles aident à se respecter les uns les autres, et à respecter le matériel et les locaux. Elles sont précises, stables et définies à l'ensemble des groupes, mais peuvent évoluer en fonction de l'âge de l'enfant.

Les règles de vie sont sécurisantes pour l'enfant, parce qu'elles lui offrent des repères. Elles garantissent aussi sa sécurité physique.

L'enfant se construit et cherche parfois à s'opposer. Cela est normal et fait partie de son développement pour la construction de son Être. Mais lorsqu'une limite est franchie, il peut arriver que sa sécurité ou celle du groupe soit compromise et il fait alors partie de nos devoirs d'expliquer à l'enfant que son comportement a des répercussions.

A Casse-Noisettes, nous essayons de prévenir et d'anticiper les situations de débordements. Si nous devons rencontrer un désaccord avec un enfant, nous priorisons la verbalisation, le rappel du cadre et la valorisation de ses actes positifs.

Il peut arriver en dernier recours que nous appliquions ce que l'on appelle « une conséquence ». Il ne s'agit aucunement d'une punition faisant appel à de la violence ou d'une sanction visant à culpabiliser l'enfant, à le placer seul à l'écart ou à juger son comportement. Nous choisissons justement le terme « conséquence » parce qu'une conséquence s'applique dans un but d'apprentissage, de conscientisation des règles et de leur nécessité. Une conséquence est imposée directement à la suite d'un comportement débordant pour y donner une suite logique, constructive et positive : elle est appliquée pour réparer l'erreur et/ou pour réfléchir à de nouveaux outils de gestion émotionnelle. En cas de conséquence, un adulte accompagne toujours l'enfant pour éviter un quelconque sentiment d'isolement ou d'abandon.

DEVOIRS DU PERSONNEL	MOYENS
Mettre en place et faire respecter des règles de vie	<ul style="list-style-type: none"><li>• Réfléchir et s'accorder en équipe à propos des règles</li><li>• Réunir les règles sur un document écrit auquel tout le personnel éducatif a accès</li><li>• Les règles sont courtes, claires et précises</li><li>• Mettre en place des systèmes visuels pour certaines règles</li><li>• Expliciter le « pourquoi » lorsqu'une règle est rappelée à l'enfant</li><li>• A l'interne des groupes, possibilité de créer des règles en faisant participer les enfants</li><li>• Application d'une conséquence en cas de non-respect des règles établies</li></ul>

« - AVEC LES COPAINS, ON PARTAGE TOUT... LA TOUX, LES JOUJOUX, LES POUX MAIS SURTOUT ON JOUE COMME DES PETITS FOUS. »



## « IL EST L'HEURE DU RENDEZ-VOUS »

Dans d'autres structures, on appelle ce moment « l'accueil ». A Casse-Noisettes, nous aimons l'appeler notre « rendez-vous » du matin et de l'après-midi. Il s'agit du moment où nous nous réunissons tous ensemble, par groupe, pour nous dire bonjour en chanson. Souvent, nous lisons ou racontons ensuite une histoire avant d'introduire le programme de la journée. Le rendez-vous est un moment de partage où l'enfant est invité à s'exprimer devant le grand-groupe. Il apprend aussi à écouter ses camarades en retour et à attendre son tour de parole.

Par demi-journée, un éducateur est responsable d'imaginer, de réfléchir et d'organiser ce moment d'animation et les activités qui le suivront en prenant en compte la dynamique de groupe.

Anne Lefèvre a écrit : « *N'oubliez pas de jouer, de rêver, de créer, c'est la chose la plus sérieuse du monde* ».<sup>8</sup>

« - BONJOUR LE JOUR ! »

## « J'APPRENDS EN JOUANT ET EN EXPÉRIMENTANT »

Tout au long de sa croissance, l'enfant franchit différents stades, que ce soit dans le champ de sa motricité, de la cognition, du langage ou de la vie sociale ou affective. Il est de ce fait important d'organiser son milieu de vie et d'établir avec lui des relations qui lui permettront à son rythme, de bouger, de bruer, de s'exprimer, d'exercer ses sens et son intelligence, de rencontrer les autres, d'explorer l'espace et les objets de mille et une manières différentes.

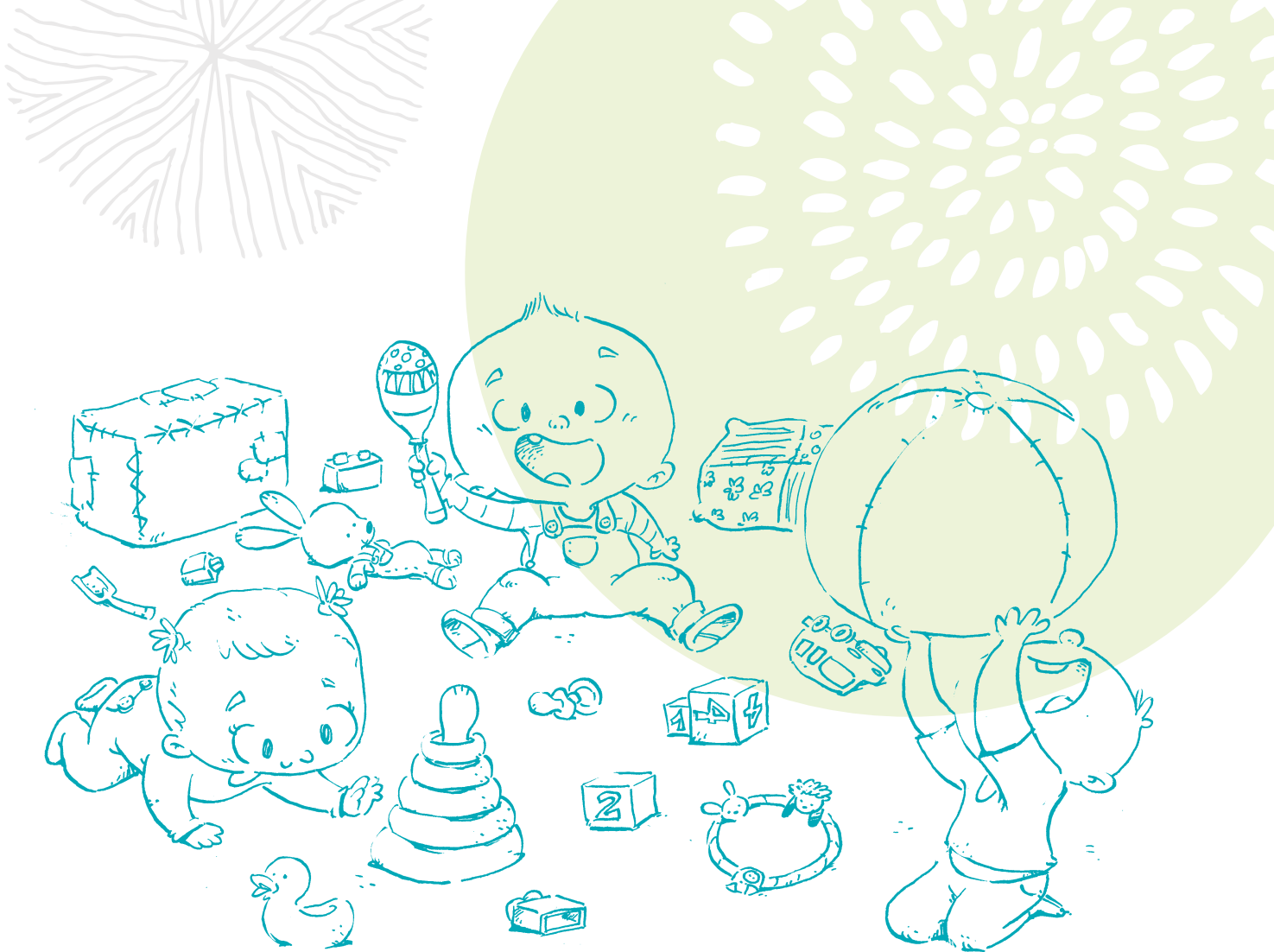
Dans cette idée, Casse-Noisettes ne propose pas aux familles uniquement un moyen de garde. Elle souhaite répondre aux besoins d'expériences et de socialisation de l'enfant.

La vie quotidienne à la Crèche est donc rythmée de différents moments alternant du Jeu et des Activités accompagnées.

### **DISTINCTION JEU ET ACTIVITÉ ACCOMPAGNÉE**

A Casse-Noisettes, nous distinguons le Jeu d'une Activité accompagnée. Dans un cas comme dans l'autre, l'enfant joue, découvre, expérimente et apprend. Toutefois, le Jeu s'apparente davantage à un moment où l'enfant s'oriente de lui-même en fonction de ses envies et de ses intérêts, tandis que l'activité accompagnée est réfléchiée et initiée par l'adulte.





## → LE JEU

L'équipe propose différents moments de Jeu durant la journée. A l'intérieur comme à l'extérieur, elle crée différents espaces d'éveils (aux sens, à la lecture, à la motricité, aux jeux symboliques, à la créativité etc.) et met à disposition du groupe du matériel adapté à l'âge et aux besoins des enfants.

Bien qu'initié par l'enfant, le Jeu peut être accompagné de l'adulte si l'enfant en manifeste l'envie ou le besoin (ex : si un enfant demande à l'adulte de l'aider à réaliser un puzzle).

Au travers du jeu, l'enfant travaille particulièrement son imaginaire, sa créativité, son autonomie et sa confiance en soi. Tout petit, le jeu est plutôt individuel. Mais plus l'enfant grandit, plus l'enfant développe aussi ses relations sociales et ses affinités au travers du jeu. Il doit alors apprendre à partager, à faire sa place mais aussi, à laisser de la place à ses camarades.

A cet âge, tout peut être un moment d'apprentissage, un pas vers davantage d'indépendance, aussi bien physique, intellectuelle qu'affective. D'ailleurs, tout jeu contribue au développement cognitif de l'enfant en lui permettant de développer ses habiletés langagières et sa capacité à résoudre des problèmes.

Diane E. Papalia et Ruth D. Feldman expliquent même que l'enfant assimile, à son insu, des concepts qui seront à la base de ses apprentissages scolaires ultérieurs : « En effet, repérer les détails sur les pièces d'un casse-tête, faire semblant de lire un message ou encore trouver des différences entre deux images semblables sont autant d'activités qui le préparent à la littératie. Par ailleurs, l'enfant assimile des notions mathématiques lorsqu'il fait une tour de bloc « la plus haute », qu'il partage ses figurines avec ses amis ou qu'il classe ses cailloux selon leur grosseur. »<sup>9</sup>



Ces dernières<sup>10</sup> distinguent quatre types de jeux, et à Casse-Noisettes, nous veillons à ce que le matériel proposé aux enfants soit suffisamment varié pour permettre l'expérimentation de chacun :

TYPES DE JEUX	EXEMPLES CONCRETS SUR LE TERRAIN	OBJECTIFS CHEZ L'ENFANT
<p><b>1. Jeu fonctionnel</b></p> <p>Jeu constitué d'actions répétitives avec ou sans objets</p>	<p><b>En nurserie</b></p> <ul style="list-style-type: none"><li>• Secouer des jouets bruyants</li><li>• Frapper des objets</li><li>• Faire rouler une balle</li><li>• Pousser un chariot</li></ul> <p><b>A mesure que la motricité globale s'améliore</b></p> <ul style="list-style-type: none"><li>• Sauter, lancer (ballon), viser (ballon), pédaler (vélo), se balancer (balançoire), faire du toboggan, etc.</li><li>• Jeux de transvasage</li></ul>	<ul style="list-style-type: none"><li>• Développement moteur global</li><li>• Exercice moteur (hygiène de vie)</li><li>• Sensibilisation à l'environnement qui l'entoure</li><li>• Compréhension de cause à effet</li><li>• Découverte de ses capacités</li><li>• Besoin de répétition</li><li>• Besoin d'agir sur les objets</li><li>• Exploration sensorielle</li><li>• Confiance en soi</li><li>• Autonomie sociale dans la vie quotidienne et dans le groupe d'enfants</li></ul>
<p><b>2. Jeu constructif</b></p> <p>Jeu qui consiste à utiliser des objets pour construire ou créer autre chose</p>	<p><b>Les plus petits prennent d'abord plus de plaisir à la déconstruction qu'à la construction.</b></p> <ul style="list-style-type: none"><li>• Jeux de construction (plots, cubes à empiler, legos, etc.)</li><li>• Activités créatrices (pâte à modeler, collage, dessin etc.)</li></ul>	<ul style="list-style-type: none"><li>• Besoin d'agir sur les objets, les manipuler</li><li>• Motricité fine, acquisition de la latéralisation, développement des perceptions</li><li>• Réflexion, analyse</li><li>• Exploration par les sens</li><li>• Expression de ses sentiments, extérioriser</li><li>• Imagination</li><li>• Autonomie dans la réalisation de ses besoin</li><li>• Introduction de notions mathématiques</li></ul>
<p><b>3. Jeu symbolique (ou jeu du faire semblant)</b></p> <p>Jeu dans lequel l'enfant imite une situation ou en invente une, en s'adonnant à des activités d'abord relativement simples, puis de plus en plus complexes</p>	<p><b>Après 2 ans</b></p> <p>L'enfant devient capable d'imiter d'autres personnes.</p> <ul style="list-style-type: none"><li>• Dînette, poupée</li><li>• Ferme et animaux</li></ul>	<ul style="list-style-type: none"><li>• Compréhension du monde qui l'entoure</li><li>• Dépassement de son propre point de vue, se décentrer</li><li>• Respect des autres</li><li>• Elargissement de ses connaissances</li><li>• Développement du langage</li><li>• Développement des relations avec les autres</li></ul>
<p><b>4. Jeu de règles</b></p> <p>Jeu comportant des règles, une structure et un objectif tel que la victoire</p>	<p><b>Dès 2 ans</b></p> <ul style="list-style-type: none"><li>• Marelle</li><li>• Billes</li><li>• Jeux de tables</li></ul>	<ul style="list-style-type: none"><li>• Apprentissages des règles</li><li>• Développement de la patience et compréhension du chacun son tour</li><li>• Analyse de situation et développement de stratégie</li><li>• Développement des relations avec les autres</li><li>• Gestion des émotions</li></ul>

## → LES ACTIVITÉS ACCOMPAGNÉES

Les activités accompagnées sont réfléchies et initiées par l'adulte. Elles sont adaptées afin de respecter le rythme de développement, d'acquisition, les capacités, les envies et le bien-être de chacun.

Les activités accompagnées sont le plus souvent préparées en lien avec notre thème annuel. Ces dernières ont lieu en grand groupe, en petite unité, ou encore de manière individuelle.

L'enfant est invité et motivé à expérimenter les matériaux, à participer aux activités mais n'est en aucun cas obligé.

**La Crèche veille à ce que les propositions d'activités soient variées. Nous retrouvons 5 types d'activités :**

### 1. Les activités langagières

Le langage verbal permet de traduire en mots un vécu, une idée, un sentiment... Cette capacité à communiquer déjà pratiquée par l'enfant dans son milieu familial sera développée et favorisée dans toutes les situations d'échanges verbaux de la Crèche, en liaison avec les activités proposées par les éducateurs. Ces échanges verbaux se réalisent aussi bien entre pairs qu'entre adultes et enfants. Nous n'oublions pas non plus l'importance du langage non-verbal qui lui aussi permet l'expression de soi et de ses émotions.

PROPOSITIONS DU PERSONNEL	OBJECTIFS CHEZ L'ENFANT
<b>Favoriser la compréhension</b> <ul style="list-style-type: none"><li>• Histoires (livre, flanellographe, kamishibaïe, théâtre, etc.)</li><li>• Histoires lues et histoires racontées</li><li>• Marionnettes</li></ul>	<b>Objectifs directement liés à l'apprentissage du langage</b> <ul style="list-style-type: none"><li>• Développement du vocabulaire</li><li>• Développement de l'expression, l'articulation, l'élocution</li><li>• Développement syntaxique</li><li>• Développement du sens de l'humour</li><li>• Prise de conscience des possibilités de sa voix et de sa respiration</li></ul> <b>Objectifs cognitifs</b> <ul style="list-style-type: none"><li>• Développement de la mémoire</li><li>• Prise de conscience du langage non-verbal</li><li>• Développement de la concentration</li><li>• Développement de l'observation (au travers des supports utilisés)</li></ul> <b>Objectifs socio-affectifs</b> <ul style="list-style-type: none"><li>• Gestion des émotions</li><li>• Sociabilisation (entrée en relation avec l'adulte et les autres enfants, développement de la confiance en soi, désinhibition)</li></ul>
<b>Favoriser l'expression</b> <ul style="list-style-type: none"><li>• Langage des signes</li><li>• Comptines et poésies</li><li>• Jeux de voix</li><li>• Echanges spontanés</li><li>• Mimes</li><li>• Description d'images</li><li>• Jeux de langages</li></ul>	
<b>Enrichir les connaissances</b> <ul style="list-style-type: none"><li>• Aborder/échanger à propos de différents sujets (vie courante, environnement, etc.) à partir de support différents</li></ul>	



## 2. Les activités motrices

Des activités, des expérimentations sensorielles et motrices, variées et sécurisées à l'intérieur comme à l'extérieur, permettent à l'enfant de découvrir son corps et ses postures, sa tonicité, ainsi que les autres enfants, l'espace et les objets qui l'entourent. A l'âge de souffler sa première bougie (environ), l'enfant reste un beau jour debout, tout seul, quelques secondes, oublie de se tenir et... hop ! Il fait ses premiers pas ! Un grand pas dans sa vie d'enfant, le début d'une multitude d'apprentissages moteurs et une ouverture sur le monde qui l'entoure.

PROPOSITIONS DU PERSONNEL	OBJECTIFS CHEZ L'ENFANT
<p><b>Motricité globale</b></p> <p>On comprend la motricité globale par l'apprentissage de l'enfant du schéma corporel, ouverture à la connaissance de son corps et de ses mouvements</p> <ul style="list-style-type: none"><li>• Gymnastique (Ex : parcours moteurs, en 3ème salle, ou au DOJO)</li><li>• Rythmique (ex : expérimentation de foulards, ballons, rubans, danse sur des rythmes, imitation d'animaux ...)</li><li>• Jeux moteurs (ex : courir, sauter, galoper, marcher en équilibre, ramper, porter, viser, lancer...)</li></ul>	<p><b>Objectifs directement liés à l'approvisionnement de son corps et de ses mouvements</b></p> <ul style="list-style-type: none"><li>• Connaissance et maîtrise de son schéma corporel</li><li>• Coordination de ses mouvements (œil-main, œil-pied, etc.)</li><li>• Maîtrise de ses déplacements</li><li>• Développement de l'agilité, de l'équilibre</li><li>• Enrichissement de son expression corporelle</li><li>• Développement de la perception tactile</li></ul> <p><b>Objectifs cognitifs</b></p> <ul style="list-style-type: none"><li>• Développement des notions spatio-temporelles</li><li>• Développement de la concentration</li><li>• Développement de la compréhension (consignes)</li></ul> <p><b>Objectifs socio-affectifs</b></p> <ul style="list-style-type: none"><li>• Expérimentation des relations à l'objet, à autrui</li><li>• Collaboration et échange</li><li>• Développement de la confiance en soi, désinhibition</li></ul>
<p><b>Motricité fine</b></p> <p>Par motricité fine, on entend tous les gestes à effectuer avec minutie</p> <ul style="list-style-type: none"><li>• Dessin (ex : tenue du crayon)</li><li>• Transvasage (ex : remplissage d'une bouteille avec des graines)</li><li>• Utilisation de services (ex : couper des fruits ou de la pâte à modeler)</li><li>• Empilement ou encastrement d'objets (ex : gobelets)</li><li>• Jeux avec les doigts</li></ul>	

### 3. Les activités créatrices manuelles

L'ensemble de ces activités stimulent l'imagination créatrice de l'enfant. Elles lui permettent d'exprimer (de façon personnelle) ses thèmes préférés. Elles favorisent la découverte d'un registre aussi vaste que possible de moyens d'expression et élargissent le champ de leurs utilisations.

A l'âge où les enfants veulent tout toucher, tout expérimenter, les activités « bricolage » permettent d'explorer des matériaux très divers et offrent un contexte favorable au développement par des coordinations sensori-motrices.

PROPOSITIONS DU PERSONNEL	OBJECTIFS CHEZ L'ENFANT
<p>Les activités manuelles sont des supports riches pour travailler parallèlement la motricité et le langage de l'enfant. C'est aussi une ouverture à l'imaginaire et l'expérimentation permet de comprendre que « j'agis sur l'objet et j'obtiens un résultat ».</p> <ul style="list-style-type: none"><li>• Dessin (feutres, crayons, néocolores)</li><li>• Peinture</li><li>• Collage</li><li>• Assemblage</li><li>• Transvasage</li><li>• Bricolage (cartons, bois, etc.)</li></ul>	<p><b>Objectifs moteurs</b></p> <ul style="list-style-type: none"><li>• Développement de la motricité fine</li><li>• Développement de la coordination main-œil</li><li>• Développement de la coordination sensori-motrice</li><li>• Exercice de la préhension, de la force, de l'agilité (ex : pour tenir un crayon)</li><li>• Développement du schéma corporel</li><li>• Latéralisation</li></ul> <p><b>Objectifs langagiers</b></p> <ul style="list-style-type: none"><li>• Développement du vocabulaire (ex : couleurs)</li></ul> <p><b>Objectifs cognitifs</b></p> <ul style="list-style-type: none"><li>• Développement de la notion d'espace</li><li>• Développement des notions de formes, de couleurs, etc.</li><li>• Développement de la compréhension (des consignes)</li></ul> <p><b>Objectifs socio-affectifs</b></p> <ul style="list-style-type: none"><li>• Développement de la personnalité, de la confiance en soi</li></ul>



#### 4. Les activités musicales

La musique, c'est magique ! Source de jeu et de plaisir, c'est un thème que nous avons approfondi particulièrement durant l'année 2020-2021 ! Ecouter, danser, chanter, frapper sur son tam-tam : la musique se vit, se ressent, permet l'expression de soi et de ses émotions et ouvre à la communication.

S'éveiller à la musique, c'est porter une attention sur l'écoute mais aussi sur la production du son. La musique permet de développer sa sensibilité auditive, visuelle et tactile. Les activités musicales rendent l'enfant sensible aux phénomènes sonores et rythmiques.

La musique est aussi un support dans la relation et un éveil aux autres : écoute, échange, partage, rencontre, tolérance, ouverture, intégration, sociabilisation, interculturalité. Elle contribue à la découverte de l'autre et de son environnement, tout en offrant la possibilité de dévoiler une partie de soi.

La musique peut se vivre avec le corps : en se mettant en mouvement sur différents rythmes, en alliant gestes corporels, observations et imitation, l'enfant développe des facultés motrices, exerce sa coordination, prend conscience de lui-même, de l'autre et de l'espace.

PROPOSITIONS DU PERSONNEL	OBJECTIFS CHEZ L'ENFANT
<p><b>Les activités musicales sont des supports riches pour travailler parallèlement la motricité et le langage de l'enfant. C'est aussi un moyen de s'ouvrir à l'autre et donc, de développer ses relations.</b></p> <ul style="list-style-type: none"><li>• Chansons</li><li>• Rondes</li><li>• Ecoutes</li><li>• Instruments (existants ou fabriqués)</li><li>• Jeux avec les sons, la voix, la rapidité, le volume sonore</li><li>• Rythmique</li></ul>	<p><b>Objectifs directement liés à la musique</b></p> <ul style="list-style-type: none"><li>• Développement du sens du rythme, de la mélodie et du volume sonore</li><li>• Développement du sens de l'ouïe et de la capacité d'écoute</li><li>• Exercice de la respiration</li><li>• Développement de l'oreille musicale</li></ul> <p><b>Objectifs moteurs</b></p> <ul style="list-style-type: none"><li>• Approvisionnement de son corps et de ses mouvements</li></ul> <p><b>Objectifs langagiers</b></p> <ul style="list-style-type: none"><li>• Expression des émotions</li><li>• Développement du vocabulaire, de la syntaxe</li><li>• Développement de l'élocution, de l'articulation</li></ul> <p><b>Objectifs cognitifs</b></p> <ul style="list-style-type: none"><li>• Développement de la mémoire</li><li>• Développement de l'imagination</li><li>• Développement de la concentration</li><li>• Gestion des émotions</li><li>• Connaissance des instruments et de différents univers musicaux</li></ul>



## 5. Les activités cognitives

Le développement de la cognition (connaissances) est le fruit d'une interaction constante entre l'enfant et le monde qui l'entoure. Un milieu stimulant, par la richesse de ses propositions, offre de multiples occasions de jouer, d'explorer et de découvrir, au rythme de l'enfant.

PROPOSITIONS DU PERSONNEL	OBJECTIFS CHEZ L'ENFANT
<p>Toute activité est motivée par le fait de participer au développement cognitif de l'enfant. Il est important que les activités proposées permettent l'exploration des 5 sens, parce que l'exploitation de l'environnement donne l'occasion d'approcher, de comprendre et de respecter le milieu social et naturel dans lequel l'enfant vit.</p> <ul style="list-style-type: none"><li>• Jeux de règles</li></ul>	<ul style="list-style-type: none"><li>• Développement de la motricité, du langage, ...</li><li>• Développement de la connaissance de soi et de l'affirmation de soi</li><li>• Développement des relations au monde (autrui et objets)</li><li>• Développement de la logique, du raisonnement, de l'esprit de recherche</li><li>• Structuration de la pensée</li><li>• Développement de la notion d'espace, de temps et de latéralisation</li><li>• Ouverture sur le monde et connaissance de l'environnement</li></ul>

« - JE BABILLE, JE RIGOLE, JE JOUE. ON ME LIT UNE HISTOIRE.  
- PARFOIS JE RESTE ASSIS À NE RIEN FAIRE ET J'OBSERVE...  
ET J'APPRENDS... EN MÊME TEMPS. »



Vous l'aurez compris, Casse-Noisettes met tout en place « *pour que les enfants jouent* »<sup>11</sup> aussi bien lors des Activités accompagnées que lors du Jeu à proprement parler ! C'est indispensable au bon développement des enfants : « *C'est par le jeu que l'enfant exprime ses possibilités, c'est par le jeu qu'il se découvre à lui-même et qu'il se dévoile à autrui* »<sup>12</sup>. En effet, par le jeu et le plaisir qu'il y trouve, l'enfant acquiert une certaine maîtrise du monde qui l'entoure, prend des initiatives à sa mesure, construit sa personnalité et sa confiance en lui. Il développe aussi ses compétences relationnelles en jouant, tant auprès de ses pairs qu'auprès d'adultes.

L'équipe garantit la sécurité affective et physique de l'enfant afin que ce dernier se sente suffisamment en confiance pour jouer, découvrir et expérimenter. C'est au travers de l'expérimentation que l'enfant prend conscience de ses capacités, mais également de ses limites.

DEVOIRS DE L'ADULTE	MOYENS
<b>Favoriser l'épanouissement de la personnalité de l'enfant</b>	<ul style="list-style-type: none"><li>• Lui offrir l'occasion de faire des choix, de s'affirmer</li><li>• Accepter qu'il exprime ses sentiments avec force, qu'il ait des préférences</li><li>• Adopter une attitude cohérente en indiquant les limites et aidant l'enfant à identifier ses émotions</li></ul>
<b>Favoriser le développement global de l'enfant et lui fournir les stimulations nécessaires</b>	<ul style="list-style-type: none"><li>• Proposer de moments de jeu et activités accompagnées</li><li>• Proposer des activités variées<ul style="list-style-type: none"><li>- Langage</li><li>- Motricité</li><li>- Musique</li><li>- Créativité</li><li>- Cognition</li></ul></li></ul>
<b>Garantir la sécurité physique</b>	<ul style="list-style-type: none"><li>• Garantir un nombre suffisant de personnel selon les normes du SEJ</li><li>• Respecter l'espace selon les normes du SEJ</li><li>• Être vigilant au respect des règles de vie</li></ul>
<b>Garantir la sécurité affective</b>	<ul style="list-style-type: none"><li>• Assurer une ambiance sereine entre enfants et personnel</li><li>• Acquérir des relations stables et chaleureuses</li><li>• Respecter le rythme de l'enfant</li><li>• Offrir des repères espace - temps (ex : définir/ cloisonner des coins de jeux, cloche au moment de ranger ou musique de rangement)</li><li>• Être cohérent entre les membres de l'équipe</li><li>• Garantir une bonne organisation, anticiper le déroulement de la journée/semaine</li><li>• Proposer le portage en écharpe</li><li>• etc.</li></ul>

<sup>8</sup> LEFEVRE Anne (2012), 100% Winnicott, Paris : Groupe Eyrolles, p.9

<sup>9</sup> Ibid.

<sup>10</sup> E. Papalia Diane & D. Feldman Ruth (2012), Psychologie du développement de l'enfant, Montréal (Québec) : Chenelière éducation, p.169-170

<sup>11</sup> Caffari-Viallon Raymonde (2017), Pour que les enfants jouent, Loisirs et pédagogie SA

<sup>12</sup> D.W Winnicott (1975), L'espace potentiel, Paris : Gallimard, p. 60

## « MIAM, C'EST TROP BON »

Les repas sont des moments de plaisir, de rencontres et de dialogues. Pour l'enfant, ce sont aussi des moments d'apprentissages et de découvertes, aussi bien de ses capacités que gustativement.

A Casse-Noisettes, nous cherchons à accompagner l'enfant dans l'acquisition de son autonomie, nous l'encourageons donc à manger seul, à essayer de couper ses aliments et à participer au rangement de la table. Les plus grands participent aussi au service, ce qui leur permet d'apprendre à évaluer leur appétit. Manger à table avec ses camarades permet aussi l'apprentissage de certaines règles sociales, telles que la patience d'attendre que tout le monde soit servi, ou encore rester assis jusqu'à la fin du repas, par exemple.

Une nourriture saine, variée et équilibrée est essentielle pour le bon développement de l'enfant et permet d'apprécier cet agréable moment de convivialité. L'enfant peut partager jusqu'à 3 repas par jour à la Crèche : le déjeuner, le dîner, le goûter.

Chaque matin, nous avons la chance de pouvoir déguster du pain frais de la boulangerie Dubey-Grandjean. L'enfant a aussi la possibilité de manger des céréales, des fruits ou un laitage, selon ses préférences.

Les repas de midi sont confectionnés dans notre propre cuisine par une cuisinière qualifiée. Une auxiliaire de cuisine la seconde.

Ces dernières conçoivent des repas variés et équilibrés, faits maison, selon le label Fourchette Verte ([fourchetteverte.ch](http://fourchetteverte.ch)) qui respecte les critères d'une alimentation saine. L'assiette quotidienne privilégie l'emploi de produits frais, de saison et de la région. Nous avons à cœur d'offrir des produits de qualité supérieure, c'est pourquoi la Crèche s'approvisionne au maximum auprès des petites structures et des producteurs locaux.

L'enfant est toujours encouragé à être curieux et à goûter chaque aliment qui se trouve dans son assiette, toutefois, il n'est pas obligé s'il refuse. Le dessert fait partie intégrante du repas. L'enfant y a donc droit qu'il ait bien mangé ou non.

Le bébé aussi reçoit des mets contenant des légumes frais, adaptés à son âge. Ses parents sont consultés au préalable à propos des aliments déjà goûtés à la maison ou non. Si le repas doit être complété par un/des biberon(s), c'est aux parents d'amener le nécessaire. Il est important que l'enfant sache boire au biberon avant son adaptation en nurserie.

Si nécessaire, les repas sont adaptés pour l'enfant présentant des allergies ou intolérances alimentaires (sur présentation d'un certificat médical). Les habitudes alimentaires ou croyances familiales liées à l'alimentation sont discutées et respectées dans la mesure du possible.

Nous informons les parents des menus proposés en les affichant à l'entrée de la Crèche. Ils sont également à disposition sur le site internet.

Les parents sont chargés de préparer le goûter de leur enfant, petit ou grand, en évitant les sucreries (bonbons, chewing-gum). Ils peuvent amener des biscuits, un gâteau ou des fruits pour fêter l'anniversaire de leur enfant au sein du groupe.

De l'eau est proposée à l'enfant tout au long de la journée dès le plus jeune âge, afin de veiller à une bonne hydratation.



## « ET PARFOIS, J'ATTENDS ... »

Un temps d'attente, c'est un intervalle entre deux instants. Cela comprend une idée de suspension, de pause. L'attente est une réalité qui se retrouve dans chaque journée de l'enfant. La collectivité à la Crèche impose forcément à l'enfant d'apprendre que tout n'est pas toujours possible ou accessible dans l'immédiat, bien que la patience soit une notion à laquelle il ne commence à accéder que vers 2 ans. Jusque-là, l'enfant vit uniquement dans le moment présent, l'ici et maintenant. C'est par son vécu que se construit sa structuration temporelle, et c'est seulement vers 5-6 ans qu'il intégrera vraiment la notion de temps et de durée (avant, après, en même temps, etc.).

À la Crèche, les journées sont parsemées par ce que l'on appelle des moments de transitions. Il s'agit d'instant courts qui marquent un changement entre un lieu et un autre, entre une occupation et une autre. Ce sont des moments où l'attention des adultes présents se porte particulièrement sur la collectivité, mais où chaque enfant continue d'avoir des besoins et demandes individuelles. L'enfant doit alors attendre que l'adulte soit disponible pour lui. Mais comme pour l'enfant, le temps passe vite ou long selon son intérêt du moment, cette attente peut créer un peu d'agitation, voir même de la frustration parfois. C'est pourtant par l'attente que l'enfant assimile qu'il existe des décalages entre ses envies personnelles et les contraintes du monde extérieur. Elle permet aussi son développement socio-affectif dans la gestion du « chacun son tour ».

Pour que l'enfant ne subisse pas les moments d'attentes, l'adulte aide l'enfant à patienter :

- en mettant des mots sur ce que l'enfant ressent et en l'aidant à en parler.
- en lui donnant des repères temporels concrets (ex : sablier, objet que l'on se passe pour avoir la parole, etc.).
- en le rendant acteur de ce moment, en lui confiant des missions. Il devient assistant.
- en fixant des limites et délais clairs, cohérents, atteignables.
- en lui expliquant pourquoi il attend et en verbalisant vouloir répondre à sa demande, mais que cela n'est pas possible immédiatement.

L'attente est structurelle, elle amène à l'apprentissage du désir. Elle entraîne aussi une stimulation de l'imaginaire.

« - OH ! LE TEMPS PASSE... »

## HYGIÈNE ET SOINS

La Crèche a toujours veillé en priorité au bien-être de l'enfant.

Cela passe aussi par le respect des mesures d'hygiène nécessaires en collectivité. Nous distinguons les mesures d'hygiène, qui comprennent un ensemble de gestes visant à préserver la santé de chacun, des soins, qui correspondent plutôt aux attentions que l'adulte prodigue à l'enfant.

Qu'il s'agisse de l'hygiène ou des soins, le personnel éducatif veille au confort de l'enfant, tout en assurant sa sécurité physique et affective. Il verbalise attentivement ses gestes et le rassure, tout en le rendant acteur principal de ces moments.

	EXEMPLES DE MESURES D'HYGIENE	
	ENFANT	ADULTE
<b>Au repas</b>	<ul style="list-style-type: none"> <li>• Lavage des mains</li> <li>• Chacun a sa propre lavette et sa propre bavette</li> <li>• Emploi de la fourchette, du couteau et du gobelet</li> </ul>	<ul style="list-style-type: none"> <li>• Lavage des mains</li> </ul>
<b>Durant les changes (après repas/avant sieste)</b>	<ul style="list-style-type: none"> <li>• Lavage des mains après le passage aux toilettes</li> <li>• Brossage des dents après le repas de midi</li> </ul>	<ul style="list-style-type: none"> <li>• Lavage et désinfection des mains avant/après chaque change</li> <li>• Gants pour changer une selle</li> <li>• Désinfection de la table à langer après chaque utilisation</li> <li>• Désinfection du tapis de sol tous les midis et tous les soirs</li> <li>• Désinfection des WCs/des pots en cas de nécessité aussi durant la journée</li> </ul>
<b>A la sieste</b>	<ul style="list-style-type: none"> <li>• Tenue agréable et légère</li> <li>• Literie individuelle</li> </ul>	<ul style="list-style-type: none"> <li>• Changement de la literie</li> <li>• Surveillance de la température dans la pièce</li> </ul>
<b>Dans toutes les salles de la Crèche</b>	<ul style="list-style-type: none"> <li>• Chaussons aux pieds</li> </ul>	<ul style="list-style-type: none"> <li>• Nettoyage quotidien</li> <li>• Educatrices en chaussons (propreté des sols)</li> <li>• Aération toutes les heures</li> </ul>
<b>Au retour de l'extérieur</b>	<ul style="list-style-type: none"> <li>• Lavage des mains</li> </ul>	<ul style="list-style-type: none"> <li>• Lavage des mains</li> </ul>



LES SOINS		
	EXEMPLES DE SOINS	DEVOIRS DE L'ÉDUCATEUR
Préoccupations de l'adulte	<ul style="list-style-type: none"> <li>• Changer la couche</li> <li>• Administrer un médicament (maladie/accident)</li> <li>• Nettoyer le nez (sérum physiologique et/ou mouchoir)</li> <li>• Prendre la température</li> <li>• Mettre la crème solaire</li> </ul>	<ul style="list-style-type: none"> <li>• Offrir un moment d'individualité et d'échange à l'enfant</li> <li>• Prévenir l'enfant du passage aux soins</li> <li>• Verbaliser ses gestes</li> <li>• Préserver l'intimité de l'enfant</li> <li>• Stimuler la propreté</li> <li>• Pratiquer des changes physiologiques</li> <li>• Faire coopérer l'enfant</li> <li>• Faire remplir aux parents une décharge si prise d'un médicament</li> </ul>

## SANTÉ

« Un bon état général » dit-on. C'est une des conditions de la Crèche pour que l'enfant soit accueilli.

En effet, il est important que l'enfant soit « en forme » pour passer une bonne journée dans son groupe. Certes, l'équipe est formée pour apporter des soins de première nécessité aux enfants mais la collectivité ne permet pas d'offrir un cadre suffisamment reposant en cas de maladie. La Crèche ne prend donc pas en charge un enfant malade.

Nous souhaitons aussi éviter tout risque de propagation et préserver camarades et membres du personnel. C'est pourquoi nous comptons sur la vigilance des parents si un enfant contracte une maladie, qui pourrait être particulièrement contagieuse.

Nous respectons les exigences du médecin cantonal en ce qui concerne les principales maladies infantiles et leurs évictions.

Si l'enfant devait développer des symptômes suspectant une maladie et/ou impactant son état général, l'équipe appelle les parents pour les avertir et leur demander de venir rechercher leur enfant.

Si l'enfant présente un bon état général et qu'il n'a pas contracté de maladie contagieuse, il peut fréquenter la Crèche. Cette dernière n'est toutefois pas en mesure de fournir de médicaments mais les parents peuvent informer l'équipe si un traitement est nécessaire durant le temps de présence. Un formulaire doit simplement être rempli pour indiquer la posologie et décharger le personnel.

« - LES DENTS BROSSÉES, LES COUCHES CHANGÉES, JE PRENDS DOUDOU ET PARS À LA SIESTE... »



## « CHUT, JE DORS »

*Le sommeil / repos est indispensable au bon développement des capacités d'apprentissage et de la croissance de l'enfant ; il permet au cerveau de trier et enregistrer les informations recueillies tout au long de la journée.<sup>13</sup> Des études ont prouvé que le temps de sieste permet de mieux assimiler les nouvelles connaissances. (Si l'enfant est privé d'heures de sommeil, il peut y avoir des répercussions sur son développement et sa croissance).*

*Entre 1-2 ans, un enfant dort de 11 à 14 heures par jour, incluant 1 ou 2 siestes pendant la journée.<sup>14</sup> Il est donc essentiel de respecter le rythme de chacun. En nurserie, les siestes sont proposées aux enfants dès qu'ils en manifestent le besoin. Vers 3-5 ans l'enfant dort environ 12 heures par jour, incluant 1 sieste d'environ 1h-1h30.<sup>14</sup> De ce fait, chez les plus grands, une sieste est planifiée après le repas et se termine au plus tard à 15h00.*

Casse-Noisettes met à profit toutes les conditions propices à l'endormissement : assombrissement de la salle, doudous, musique calme, câlins, etc. Les besoins ne sont pas les mêmes pour tous au moment de l'endormissement. Du personnel est présent du début à la fin de la sieste pour rassurer l'enfant qui en a besoin.

En nurserie, chaque enfant a un lit attribué afin d'avoir un repère visuel dans la pièce. Pour des questions d'hygiène et afin de rassurer l'enfant en ayant également un repère olfactif, un drap et une gigoteuse lui sont assignés. Dans les groupes des plus grands, l'enfant a également un drap et une couverture pour lui mais les places ne sont pas fixes. Selon le besoin de repère de l'enfant, un emplacement peut lui être attribué.

L'enfant plus grand ne dort plus forcément l'après-midi. Plutôt que de faire la sieste, il participe alors à un moment de repos, durant lequel il peut lire un livre, écouter de la musique douce, prendre son doudou. C'est un moment calme, silencieux, durant lequel il peut se ressourcer et récupérer pour commencer la seconde partie de la journée en pleine forme.

« - A LA SIESTE, LES COPAINS ET MOI, ON PEUT PRESQUE SE DONNER LA MAIN... ON DORT, ON RÊVE. »

## « JE PROFITE DU GRAND AIR »

L'enfant vit une longue journée dans notre grande maison. Il est important qu'il puisse s'aérer, se dépenser, respirer l'air frais, sentir le soleil ; cela fait partie de ses besoins pour une bonne hygiène de vie. Chez nous, les sorties sont quotidiennes, que le soleil brille, qu'il fasse gris, ou que la neige tombe. Pour les plus petits, ce sera peut-être également l'occasion de profiter d'une sieste bienfaisante au grand air.

Quel que soit l'âge des enfants, l'extérieur est source de détente, de découvertes et de plaisirs et il permet de s'épanouir dans son corps et dans ses mouvements! Il permet à l'enfant d'expérimenter et de vivre par et avec le mouvement. Les activités d'exploration de l'environnement sont aussi l'occasion d'une approche du milieu naturel dans lequel il vit, l'amenant à le comprendre et à le respecter.

Sortir c'est aussi l'occasion de partager un moment avec d'autres groupes qui partent à l'aventure.

<sup>13</sup> Bouchard, C. (2019). Le développement global de l'enfant de 0 à 6 ans en contextes éducatifs (2e édition). Collection Education à la petite enfance, p.91

<sup>14</sup> Papalia, D. et Martorell, G. (2019). Psychologie du développement de l'enfant (9e édition). Chenelière, p.87-88



## LE JARDIN

Notre espace extérieur est vaste ; il se déploie sur deux étages. Le bac à sable, les toboggans, la piscine à boules et les cabanes font évidemment partie du décor.

Nous avons aussi aménagé un coin « beuk » (où l'on peut s'adonner au plaisir de mélanger sable, cailloux et eau) et un chemin à parcourir à pieds nus. Les petits vélos et petites voiturettes roulent quant à eux sur un sol en dur.

Les plus jeunes disposent d'un secteur sécurisé, qui leur est réservé. Ainsi, ils osent aussi davantage s'éloigner et explorer.

Les groupes des Miniplus et des Maxiplus disposent d'un balcon auquel ils accèdent directement depuis leur salle de vie. Ils viennent toutefois régulièrement profiter du jardin des Capucins.

« - DANS LE JARDIN, QUELLE CHANCE, ON RIT, ON DANSE, C'EST MÉGA-CHOUETTE. »

## LES SORTIES

Avec les éducateurs, les enfants partent aussi en balade sur les remparts ou en ville de Romont. Il nous arrive fréquemment de nous rendre à la place de jeux de la Tour à Boyer.

Le thème qui teinte l'année à la Crèche est parfois prétexte à des sorties exceptionnelles. Nous empruntons alors les transports publics pour nous rendre par exemple à la forêt, ou encore à la ferme.

BENEFICES DU GRAND AIR POUR L'ENFANT	
Face à son corps	<ul style="list-style-type: none"> <li>• S'aérer le corps et l'esprit</li> <li>• Se dépenser, se défouler</li> <li>• Développer sa motricité générale, son agilité, son équilibre et sa coordination de mouvements, etc.</li> <li>• Développer ses sens : observer, écouter, sentir, toucher, goûter</li> <li>• Prendre conscience des dimensions spatiales et temporelles</li> </ul>
Face à ses connaissances générales	<ul style="list-style-type: none"> <li>• Découvrir l'environnement, s'ouvrir au monde, aller à la découverte de la nature ou de la ville</li> <li>• Développer le respect de l'environnement</li> <li>• Enrichir son vocabulaire, ses connaissances</li> <li>• Exercer son esprit de recherche, son sens de l'observation</li> <li>• Développer l'expérimentation et l'exploration (ex : landart)</li> <li>• Apprendre les règles de sécurité</li> <li>• Faire des liens avec les discussions/thèmes abordés à la Crèche</li> </ul>

« - A LA QUEUE LEU LEU, AVEC POUSSETTES, CORDES ET CHAPEAUX... ON PART EN BALADE, ON EST DE VRAIS HÉROS. »





# LES PARENTS, DE RÉELS PARTENAIRES

L'enfant est au centre de notre mission éducative. Pour l'accueillir dans les meilleures conditions, le lien avec le parent est, à nos yeux, primordial. Casse-Noisettes souhaite *travailler AVEC les parents, et passer de la prise en charge à la prise en compte*.<sup>15</sup> Il nous semble alors important de créer un réel partenariat avec les familles. Maurice Bréher définit le partenariat et ses buts ainsi : « *Etablir tôt une relation de « partenaires » avec les parents, agir ensemble dans le même sens, faire équipe avec eux pour que l'enfant soit placé dans un contexte aimant, stimulant et adapté à ses besoins, voilà la meilleure façon de l'aider à se développer, à s'épanouir...* ».<sup>16</sup>

Afin de tisser du lien et d'établir une relation de confiance ouvrant au partage, nous créons donc des moments, des lieux de rencontres où chacun peut se reconnaître et échanger.

## LES ENTRETIENS

---

De courtes transmissions ont lieu quotidiennement. Toutefois, nous invitons ponctuellement les familles à échanger plus longuement et dans un cadre plus confidentiel.

Nous distinguons différentes sortes d'entretiens : suite à l'entretien d'entrée, nous proposons un bilan des 3 mois d'adaptation dans le groupe ; nous réitérons un bilan en fin d'année (scolaire), et profitons d'aborder le passage dans un autre groupe si cela doit avoir lieu, ou surtout l'entrée à l'école pour les plus grands ; il est aussi possible que nous demandions à rencontrer un parent dans le courant de l'année s'il nous semble nécessaire d'aborder un sujet en particulier.

Et s'ils en ressentent le besoin, les parents peuvent également demander à s'entretenir avec des éducateurs du groupe de leur enfant.

Casse-Noisettes engage ses collaborateurs à respecter leur devoir de confidentialité vis-à-vis des familles.

## LA RENCONTRE AVEC LA DIRECTION

---

Avant de rencontrer les groupes, les parents ont un premier contact avec Christelle Balsiger, directrice de Casse-Noisettes. Avec elle, ils découvrent le fonctionnement général de la Crèche, ils échantent sur les démarches administratives et visitent les différents étages de notre maison colorée.

Bien que les entretiens suivants aient lieu avec des éducateurs, Christelle se tient toujours à disposition des parents pour un échange particulier.

## LES RÉUNIONS DE PARENTS

---

Au début de chaque année (scolaire), les parents participent à une réunion organisée par la nouvelle équipe qui s'occupera de leur enfant les mois à venir. Cette soirée a pour but de permettre à chacun, parents et membres de l'équipe, de se rencontrer. L'équipe profite de ce moment pour présenter le thème et les projets annuels, pour faire une visite de la salle de vie et elle rappelle aussi certaines informations organisationnelles. Les parents ont aussi la possibilité de poser leurs questions s'ils en ont.

<sup>15</sup> SELLENET Catherine (2008), *Coopération, coéducation entre parents et professionnels de la protection de l'enfance*, Vie Sociale n°2, p.6

<sup>16</sup> BREHER MAURICE (1993), *la collaboration parents-intervenants*, Québec : Editions Gaëtan Morin

Une seconde réunion a lieu en fin d'année scolaire. C'est l'occasion pour chacun de se retrouver et de découvrir ce qui a été réalisé au sein du groupe tout au long de l'année.

Des soirées d'informations peuvent encore jaloner l'année! En effet, la Crèche est friande de formations et souhaite offrir aux parents la possibilité d'échanger de temps à autres à propos de différents thèmes, comme l'alimentation, ou le soutien gestuel, par exemple. Si les réunions peuvent être organisées et menées par du personnel de la Crèche, un intervenant peut aussi être accueilli pour une occasion dans nos murs.

## LES FÊTES ET RASSEMBLEMENTS

Et pour profiter ensemble et apprendre encore davantage à se connaître, tout ceci dans un cadre moins formel et plus festif, Casse-Noisettes tient aussi à organiser, ou à participer à quelques événements chaque année :

En décembre, la Crèche se pare de milles couleurs et scintille pour Noël. Nous organisons chaque année une petite fête pour faire briller les yeux des enfants. Le but est de partager un moment convivial à l'approche des vacances.

Les festivités du Carnaval viennent ensuite mettre de l'ambiance dans notre maison! La Guggenmusik résonne dans nos murs quelques jours, à l'approche du traditionnel cortège de Carnaval de Romont auquel nous participons avec les plus grands!

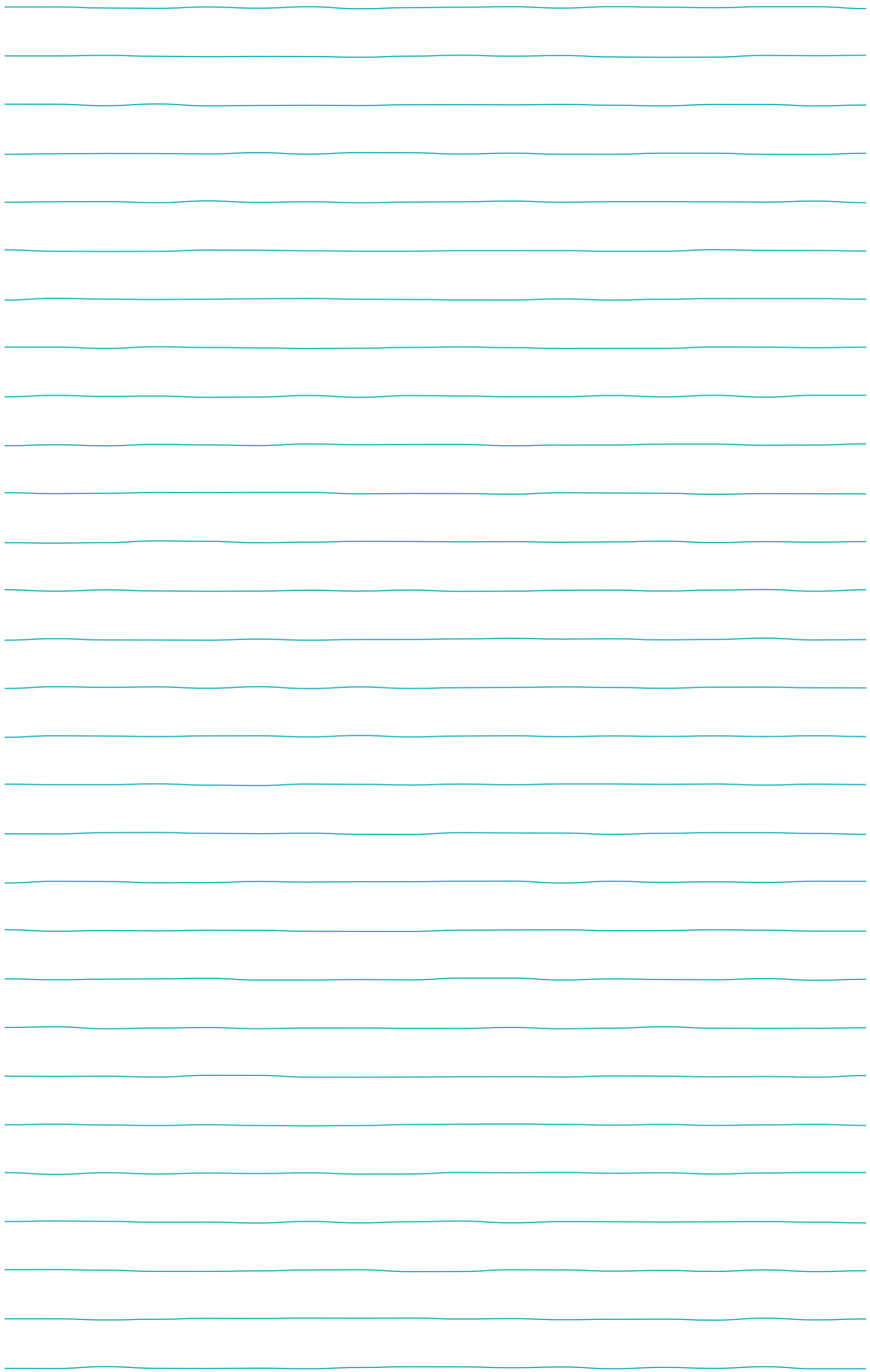
Le soleil fait finalement son grand retour et annonce la fin de l'année qui approche déjà. Nous tenons à célébrer cette année passée ensemble et organisons une dernière rencontre avec les familles. Cette fête marque la transition d'une année à l'autre, les passages d'un groupe à l'autre et de la Crèche à l'école. C'est un moment de réjouissance des moments passés, et de ceux à venir!

« - ... SURPRISE ! ON FAIT LA FÊTE...  
- QUAND EST-CE QU'ON VA SE REVoir ? » »











VISITEZ NOTRE SITE INTERNET  
[WWW.CASSE-NOISETTES.CH](http://WWW.CASSE-NOISETTES.CH)